

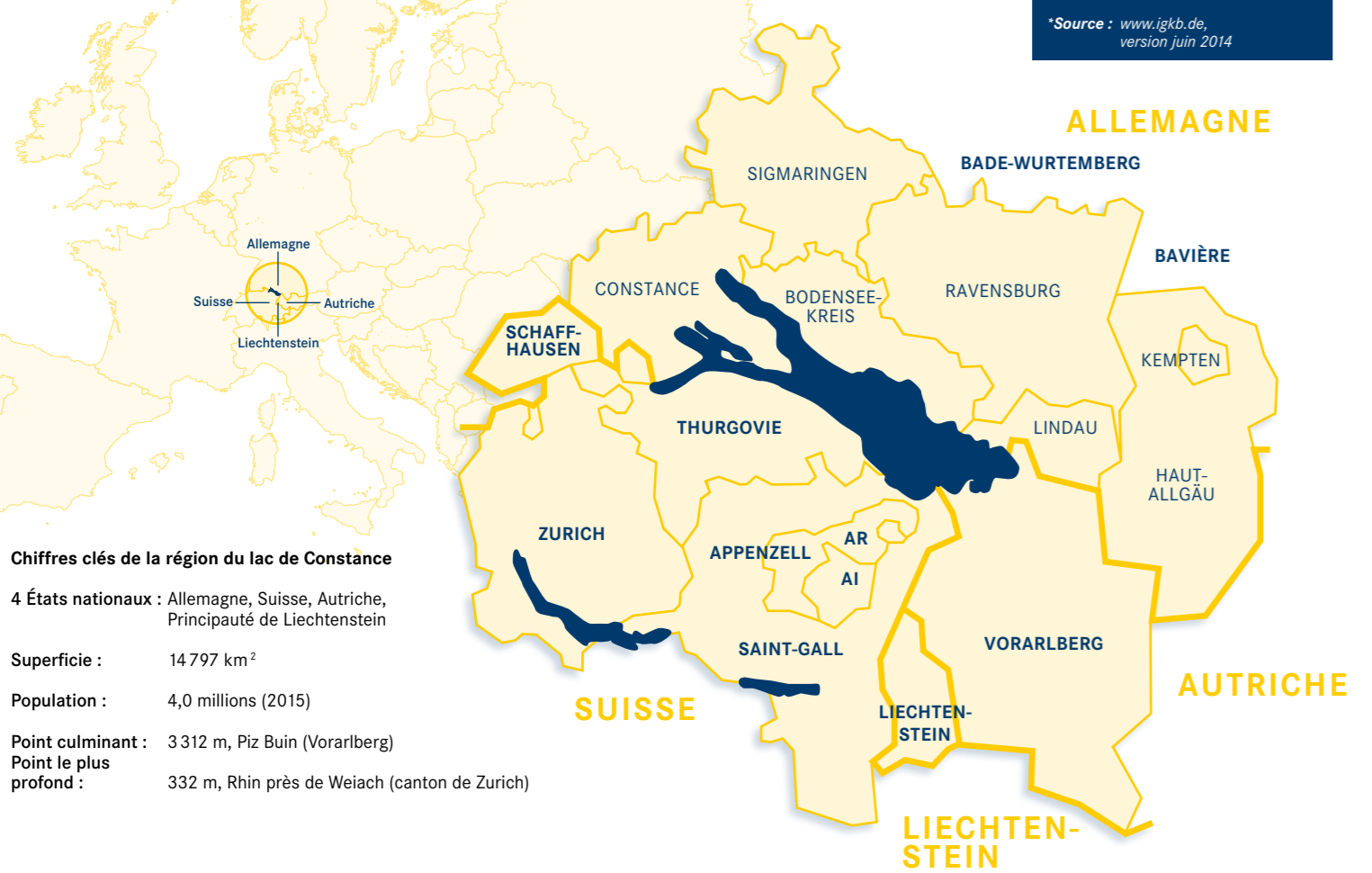
# 1. La région internationale du lac de Constance

Composée des territoires de dix pays et cantons de quatre États nationaux, et dotée d'un riche potentiel environnemental et culturel, la région internationale du lac de Constance présente un cadre de vie et un espace économique particulièrement attrayants, tout en se singularisant par de nombreuses coopérations transfrontalières.

**Le lac de Constance en chiffres\***

- Longueur maximale : 63 km
- Largeur maximale : 14 km
- Longueur des rives : 273 km
- Superficie : 536 km<sup>2</sup>
- Profondeur maximale : 251 m
- Capacité : 48 km<sup>3</sup>
- Altitude : 395 m

\*Source : www.igkb.de, version juin 2014

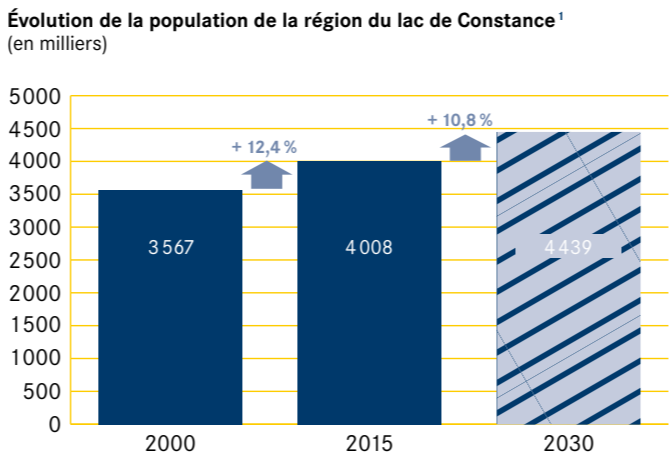


# 2. Population

Ces quinze dernières années, la région du lac de Constance a enregistré une croissance d'au moins 12 %. Sur les 4 millions d'habitants qu'elle compte aujourd'hui, 62 % ont entre 20 et 64 ans, et 20 % ont moins de 20 ans. C'est dans l'agglomération de Zurich, autour du lac de Constance et dans la vallée du Rhin, que la densité de la population est la plus forte.

**Population dans la région du lac de Constance<sup>1</sup>**

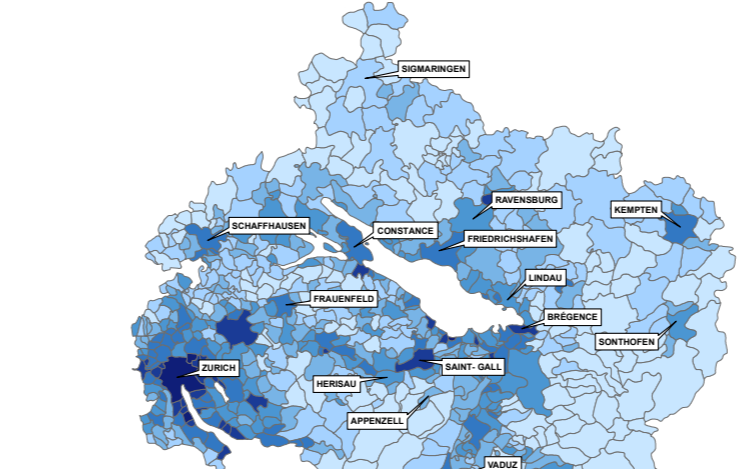
	Population 2015 (en milliers)	Population 2030 (en milliers)	Variation annuelle moyenne
Territoire allemand	1 203	1 236	+0,2 %
Territoire suisse	2 383	2 748	+1,0 %
Liechtenstein	38	41	+0,6 %
Vorarlberg	385	414	+0,5 %
<b>Région du lac de Constance</b>	<b>4 008</b>	<b>4 439</b>	<b>+0,7 %</b>



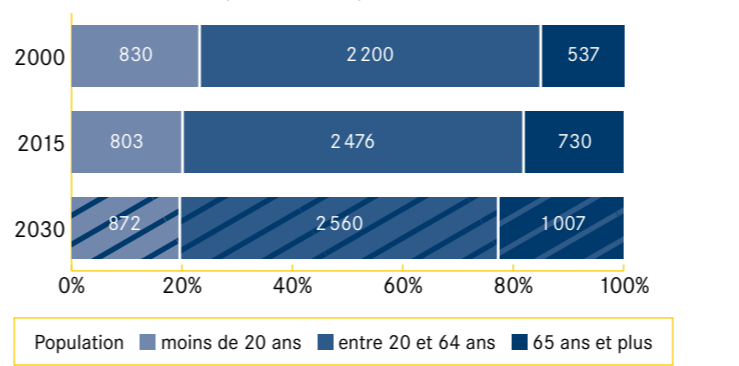
<sup>1</sup> La projection de la population réalisée par les services statistiques montre l'évolution de cette dernière, tout en intégrant les tendances démographiques du passé.

# 3. Économie

## Densité de la population (2015)<sup>2</sup>



## La population par tranches d'âge dans la région du lac de Constance<sup>1</sup> (en % et milliers)



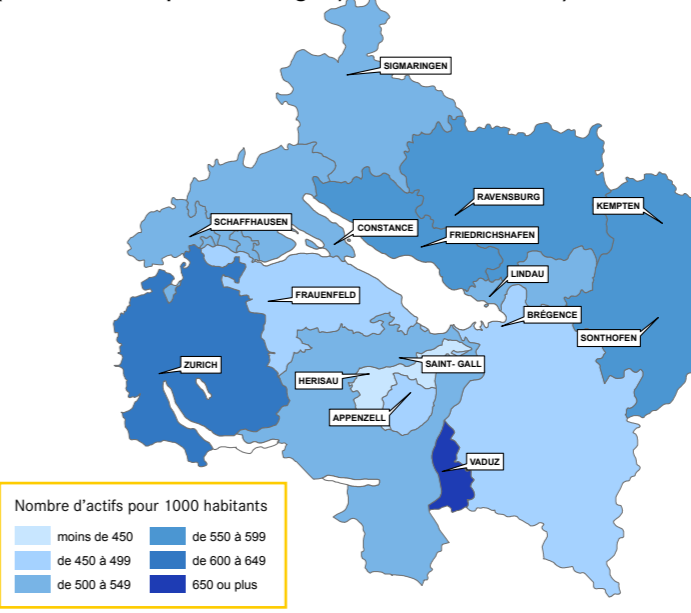
<sup>2</sup> Population par km<sup>2</sup> d'espace productif (soit sans eaux ou surfaces non productives, comme les plages de sable ou de galets)

## Population active occupée dans la région du lac de Constance<sup>3</sup>

Année	Nombre des actifs (en milliers)	Variation annuelle moyenne
2000	1 930	-
2010	2 094	+0,8 %
2014	2 223	+1,5 %

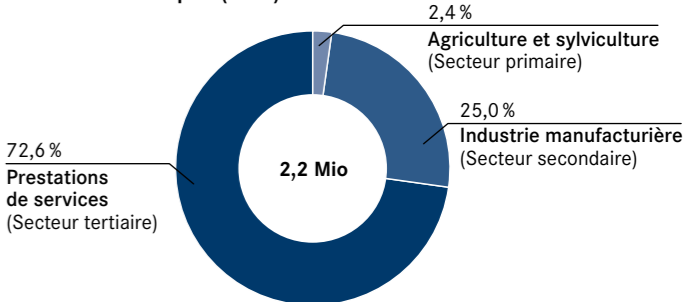
La densité de la population active (actifs pour 1 000 habitants) varie fortement dans la région. C'est au Liechtenstein (avec 982 actifs pour 1 000 habitants) et dans le canton de Zurich (avec 621 actifs pour 1 000 habitants) que l'on atteint les plus fortes densités.

## Population active<sup>3</sup> (2014 : actifs occupés dans la région / 2014 : 1 000 habitants)



<sup>3</sup> Pendulaires compris. En 2000 ne sont disponibles pour Vorarlberg que les chiffres d'actifs résidents, en 2010 et 2014, les chiffres d'actifs sur leur lieu de travail, d'où une sensible sous-évaluation de l'évolution de la région du lac de Constance, entre 2000 et 2010.

## Population active occupée dans la région du lac de Constance par secteurs économiques (2014)



Environ 73 % des actifs occupés dans la région du lac de Constance travaillent dans le secteur des services (secteur tertiaire), et 25 % dans le secteur manufacturier (secteur secondaire). Plus de 2 % exercent une activité dans l'agriculture (secteur primaire). La branche la plus importante est celle du « Services publics et autres prestataires de services, éducation, santé », avec 600 000 personnes actives.

## Population active occupée dans la région du lac de Constance par branches économiques (2014)

Rang	Branche (secteur)	Population active (en milliers)	Taux en %
1	Services publics et autres prestataires de services, éducation, santé (secteur tertiaire)	600	27,0 %
2	Commerce, transport, hôtellerie-restauration et communication (secteur tertiaire)	583	26,2 %
3	Services financiers, d'assurances et aux entreprises, immobilier et logement (secteur tertiaire)	431	19,4 %
4	Industrie manufacturière/fabrication de marchandises (secteur secondaire)	392	17,6 %
5	Construction (secteur secondaire)	144	6,5 %
6	Agriculture et sylviculture, pêche (secteur primaire)	53	2,4 %
7	Exploitation minière, approvisionnement en eau et en énergie, élimination des déchets (secteur secondaire)	20	0,9 %

## Mentions légales

### La plateforme statistique du lac de Constance

La plateforme statistique du lac de Constance est un groupe de travail de la Commission de l'économie de la Conférence internationale du lac de Constance (IBK), intégrant notamment les représentants des services statistiques et d'autres institutions de la région du lac de Constance. Placée sous l'égide du service de la statistique du canton de Saint-Gall, la plateforme statistique du lac de Constance a pour mission de fournir à tous les intéressés des secteurs politiques, économiques et sociaux des indicateurs polythématiques de la région internationale du lac de Constance (région IBK). À cet effet, les données exploitées en priorité sont les données collectées via des statistiques publiques, en Allemagne, au Liechtenstein, en Autriche et en Suisse, puis et dans la mesure du possible, harmonisées, en vue d'un traitement transfrontalier. Pour mieux resituer dans leur contexte les statistiques publiées dans le présent dépliant ou pour plus amples informations chiffrées, veuillez consulter le site : [www.statistik-bodensee.org](http://www.statistik-bodensee.org).

### Réalisation

Encadrée par la plateforme statistique de la Conférence internationale du lac de Constance (IBK), la présente publication a été réalisée sous la direction du :

### Service de la statistique du canton de Saint-Gall

Davidstr. 35, CH - 9001 Saint-Gall  
Lutz Benson  
Téléphone : +41 (0)58 229 22 58, courriel : [lutz.benson@sg.ch](mailto:lutz.benson@sg.ch)

Saint-Gall, juillet 2017

Photo de couverture : Achim Mende / Internationale Bodensee Tourismus GmbH

Plateforme commune aux gouvernements du Bade-Wurtemberg, des cantons de Schaffhouse, de Zurich, de Thurgovie, de Saint-Gall, d'Appenzell Rhodes-Extérieures et d'Appenzell Rhodes-Intérieures, de la principauté de Liechtenstein, du Vorarlberg et de la Bavière, la **Conférence internationale du lac de Constance (IBK)** œuvre en vue de préserver et d'encourager durablement l'attractivité des fonctions d'espace vital, naturel et économique de la région du lac de Constance, tout en y renforçant la solidarité régionale et en maillant l'ensemble du territoire lacustre d'un vaste réseau de collaboration transfrontalière. Plus amples informations, en se connectant au site : [www.bodenseekonferenz.org](http://www.bodenseekonferenz.org)

## 3. Économie

### Le produit intérieur brut (PIB) évalué aux prix du marché (2014)

En 2014, le PIB de la région du lac de Constance avoisine 229 milliards d'euros, soit 278 milliards de francs suisses. Il représente, ainsi, au moins 6 % du PIB total des quatre États nationaux impliqués, tout en étant comparable au PIB national de la Finlande (2014 : 205 milliards d'euros)

### PIB (2014)

	Toute la région du lac de Constance	Territoire allemand	Territoire suisse	Liechtenstein	Vorarlberg
en valeur absolue (en milliards d'euros)	229	43	165	5	16
par habitant (en milliers d'euros)	58	36	70	135	41

Taux de change : 1 = 1,21 CHF (2014). Si l'on veut interpréter correctement les chiffres du PIB, il convient de toujours tenir compte du nombre des pendulaires (cf. graphique ci-dessous). Lorsque ce dernier est élevé, il sera difficile de s'appuyer sur le PIB pour tirer des conclusions probantes sur la situation des revenus de la population régionale.

### Flux de travailleurs frontaliers au sein de la région du lac de Constance (2015)



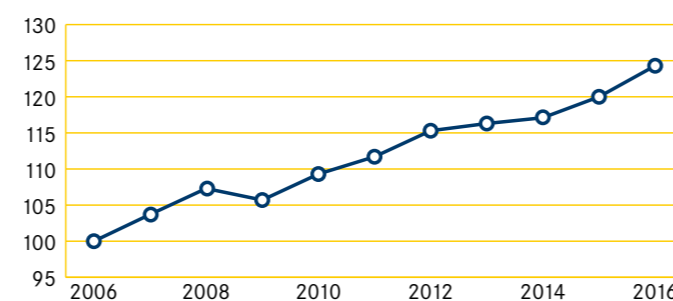
## 4. Tourisme

### Nuitées et durée moyenne de séjour en hôtel (établissements à partir de 10 lits, en 2016)

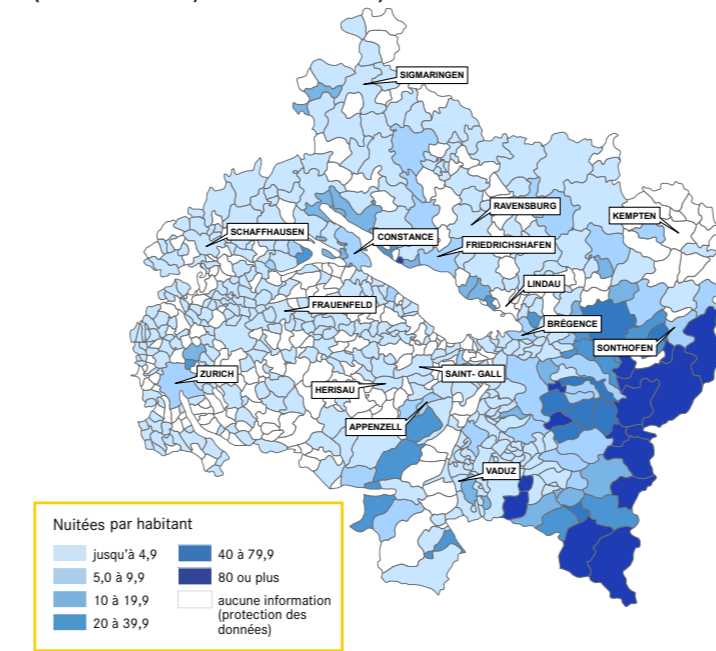
	Nuitées (en milliers)	Durée moyenne de séjour en jours
Territoire allemand	8 170	2,6
Territoire suisse	6 745	1,8
Liechtenstein	109	1,8
Vorarlberg	5 233	3,2
<b>Région du lac de Constance</b>	<b>20 258</b>	<b>2,4</b>

Les nuitées affichées concernent uniquement les chiffres du **segment hôtelier** (hôtels, auberges et pensions) avec au moins 10 lits (exception faite du Liechtenstein : petites et moyennes entreprises comprises). Faute de données exploitables, les nuitées sur les terrains de camping, dans les auberges de jeunesse, les centres de vacances et de repos, ainsi que dans les locations saisonnières, ne sont pas prises en compte. On estime que les nuitées indiquées, ici, représentent environ 50 % du total des nuitées touristiques de la région du lac de Constance. La durée de séjour prend en compte le séjour dans un seul établissement hôtelier. Le séjour prolongé de certains groupes de clients dans la région (comme celui des cyclotouristes) n'est pas représenté dans ces valeurs, ces derniers changeant fréquemment de lieu d'hébergement.

### Évolution de la population de la région du lac de Constance (2006 = 100)



### Intensité touristique dans l'hôtellerie (nuitées en 2015 / habitants en 2015)

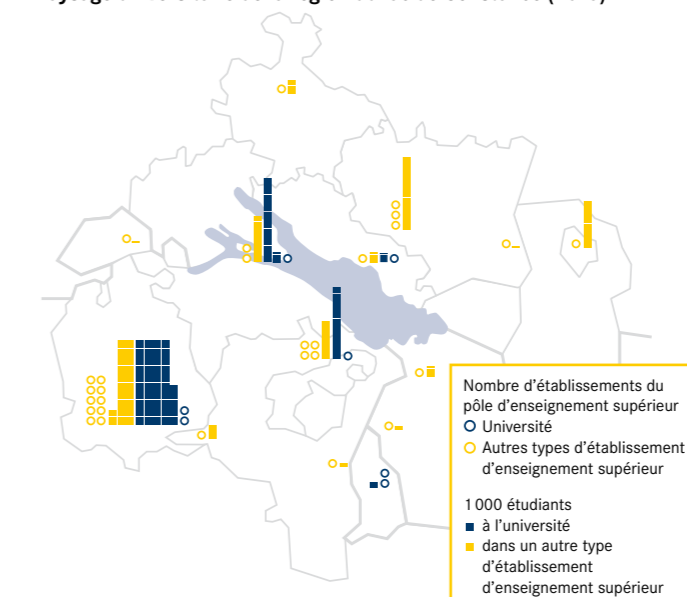


### Les principaux pays de provenance des hôtes de l'hôtellerie dans la région du lac de Constance (2016)

Place	Provenance	Nombre de nuitées (en milliers)	Proportionnellement au total des nuitées
1	Allemagne	10 474	52 %
2	Suisse et Liechtenstein	3 838	19 %
3	Autriche	971	5 %
4	États-Unis	579	3 %
5	Grande-Bretagne	523	3 %

## 5. Éducation

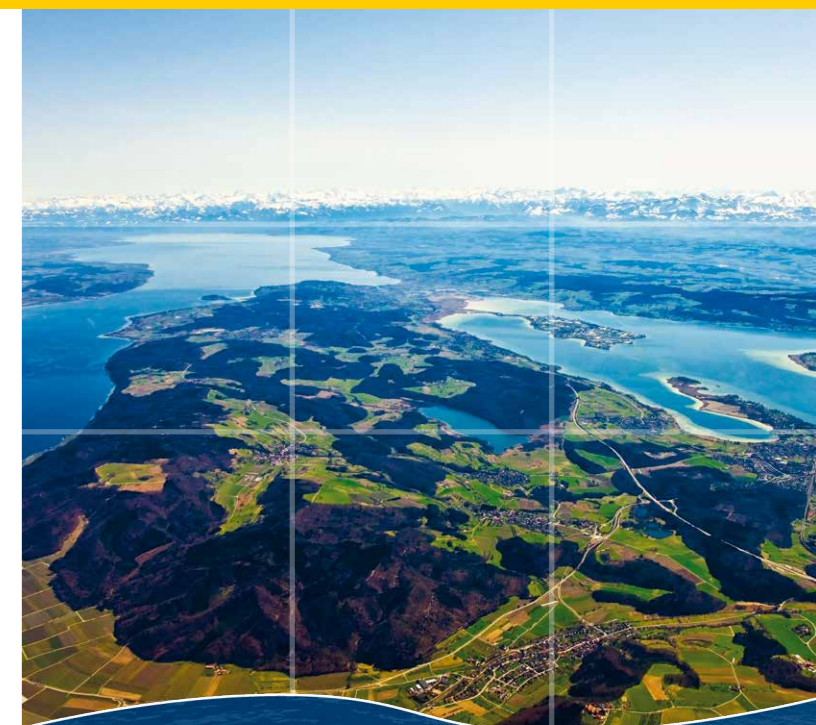
### Paysage universitaire de la région du lac de Constance (2015)



	Universités	Autres types d'établissement d'enseignement supérieur	Total
Pôles d'enseignement supérieur	7	28	35
Étudiants	66 667	54 011	120 678
Pourcentage de femmes	45,7 %	48,4 %	46,9 %

■ Internationale  
■ Bodensee  
■ Hochschule

Plus de 120 000 étudiants fréquentent l'un des 35 pôles d'enseignement supérieur de la région du lac de Constance, dont 31 sont réunis au sein d'un réseau virtuel, l'Université internationale du lac de Constance (IBH), lequel dote la région du lac de Constance du plus grand groupement interuniversitaire d'Europe. Plus amples informations sous : [www.bodenseehochschule.org](http://www.bodenseehochschule.org)



## La région internationale du lac de Constance en chiffres 2017

[www.statistik-bodensee.org](http://www.statistik-bodensee.org)